

POLITIKAS REKOMENDĀCIJAS

DABAS RESURSU PĀRVALDĪBĀ



Politikas rekomendācijas
sagatavotas pētnieciskā projekta
**"Gatavi pārmaiņām? Kopīgo dabas resursu
ilgtspējīga pārvaldība"** (Izp-2019/1-0319) ietvaros,
kas īstenots LU Sociālo zinātņu fakultātes (SZF) Sociālo
un politisko pētījumu institūtā (SPPI), pētījumu finansējusi
Latvijas Zinātnes padome.

Ievads un konteksts



Vairāku līmeņu politikas rekomendācijas veidotas pētījumu projekta **“Gatavi pārmaiņām? Kopīgo dabas resursu ilgtspējīga pārvaldība”** mērķu sasniegšanā.

Projekta “Gatavi pārmaiņām? Kopīgo dabas resursu ilgtspējīga pārvaldība” **galvenais mērķis** bija izpētīt pastāvošās prakses kopējo dabas resursu pārvaldībā, veidot sabiedrībā izpratni par notiekošo vides sabrukumu, kas rada arvien lielāku spiedienu uz ekosistēmām un sociālajām kopienām, kā arī novērtēt sabiedrības spēju reaģēt uz to sociālās un ekonomiskās realitātes Latvijas reģionos kontekstā.

Viens no būtiskiem pētījumu projekta “Gatavi pārmaiņām? Kopīgo dabas resursu ilgtspējīga pārvaldība” mērķa sastāvdaļām, izziņot pastāvošās prakses kopējo dabas resursu pārvaldībā, ir arī pārvaldības ieteikumu un rekomendāciju piedāvāšana, ņemot vērā kompleksus sociālus izaicinājumus dabas resursu apsaimniekošanā un plašāk – dabas resursu pārvaldībā. Dabas resursu pārvaldību nepieciešams īstenot ilgtspējīgā resursu pārvaldības veidā, ņemot vērā globālās, nacionālās un reģionālās vides pārmaiņu un risku ietekmes.

Ar sociāliem izaicinājumiem tiek saprasti gan politiski, gan ekonomiski pārvaldības nosacījumi dažādos kompleksos dabas resursu gadījumos, kurus apvieno vairāki būtiski problēmjautājumi vides sabrukuma spiedienā uz ekosistēmām un sociālajām kopienām:

- **Ilgspējīgas saimniekošanas formas un riski:**
Bioloģiskajā lauksaimniecībā
Mežsaimniecībā
Noteiktās teritorijās
- **Nacionālie parki, t.sk. Gaujas nacionālais parks (turpāk tekstā - GNP)**
- **Dabas aizsardzība, sociālā drošība un labbūtība gatavībai daudzveidīgām krīzēm:**
Meža ekosistēmās
Nacionālajos parkos, t.sk. GNP
- **Bioloģiskās daudzveidības saglabāšana ekosistēmās gatavībai klimata krīzei:**
Natura2000 teritorijās
Dabiskās pļavas
Citas vietas – mitrāji, purvāji utt.
- **Cilvēku un cilvēkresursu spējinašana gatavībai sociālajām krīzēm:**
GNP
Sievietes laukos

No sociālo zinātņu skatupunkta minētie problēmjautājumu būtiskumu nosaka dažādas **iesaistītās puses jeb darbības aģenti:**

- kopējo dabas resursu (zeme, mežs, ūdeņi, apūdeņošanas sistēmas utt.) lietotāji un īpašnieki
- pašvaldību un ar dabas resursu apsaimniekošanu saistīto valsts aģentūru darbinieki
- ieinteresēto pušu pārstāvji (uzņēmēji, pakalpojumu sniedzēji, zemes īpašnieki, utt.)

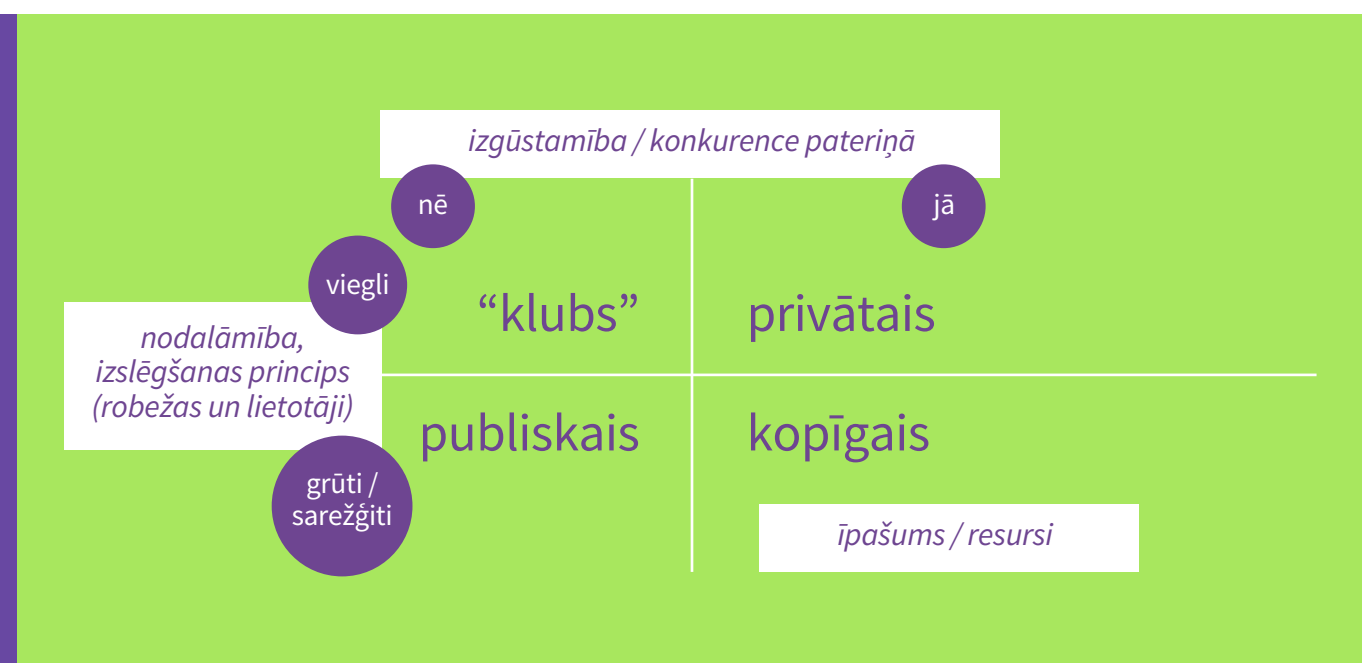
Šīs iesaistītās puses jeb darbības aģenti:

- Pieņem noteiktus **politiskus** lēmumus
 - a. Par stratēģisku virzību valsts, reģionālā vai pašvaldību līmenī
 - b. Par stratēģiskas virzības ieviešanas laiku, kārtību, nosacījumiem
- Pieņem noteiktus **kolektīvus** lēmumus
 - a. Reģionos, apdzīvotās vietās un kopienās
 - b. Organizācijās, apvienībās vai kolektīvos
- Pieņem noteiktus **ikdienas** lēmumus
 - a. Kopienās un cilvēku savstarpējās attiecībās
 - b. Organizācijās, apvienībās vai kolektīvos

Dabas resursu gadījumi atspoguļo dabas resursu kā kopīgo resursu būtību, kur savijas divas resursu pazīmes (saskaņā ar kopīgo resursu pārvaldības pieeju autoru konceptualizēto) – izgūstamība jeb konkurence patēriņā un lietotāju izslēgšana vai norobežošana no šo resursu patēriņa. Atšķirībā no privātiem un publiskiem resursiem, kur apvienojas konkurence patēriņā ar vieglu citu lietotāju izslēgšanu (privātie resursi) vai pretēji – konkurences nepastāvēšana ar sarežģītu lietotāju izslēgšanu (publiskie resursi), kopīgie resursi ir tādi, kur **pastāv resursu iztērēšanas iespējas par sarežģīti sadalāmiem resursiem to lietotāju starpā** (skat. LOGU 1).

Tātad kopīgo resursu lietošanas vai izmantošanas tiesības ir sarežģīti norobežot. Vienlaikus pastāv šo resursu izgūstamība vai konkurence patēriņā, kur vienu aģentu īstenots resursu patēriņš (piemēram, izcirsts mežs, izstaigātas takas, izveidota HES uz mazas upes) maina vai samazina citu aģentu (sociālu vai ne-sociālu aģentu) iespējas patērēt šo resursu. Piemēram, attiecīgi dabas resursus – zemi, lauksaimniecības zemi, mežus vai ūdeņus, vai – vēl jo vairāk – plašākas teritorijas – dabas aizsardzības teritorijas vai nacionālos parkus (Gaujas Nacionālais parks utt.) un tajos esošos dabas resursus – var uzskatīt par kopīgajiem resursiem, jo, lai gan ir iespējams noteikt cilvēku veidotas īpašumtiesības vai lietošanas tiesības, tomēr to nevar viegli vai vienkārši izdarīt, lietošanas norobežošana ir sarežģīta.

[LOGS 1. Resursu jeb īpašumu tipoloģija]



Saskaņā ar Boljēru “kopīgi resursi ir praktiska pašpārvaldes, resursu pārvaldības un labas dzīves paradigma” (Bollier, 2014, loc. 218). Boljērs būtiski piebilst, ka “kopīgo resursu lietotāji bieži var sasniegt pieņemamus lēmumus, kas atbilst viņu kopīgajiem mērķiem bez tirgu vai valsts birokrātijas iesaistes” (turpat, loc. 218). Tātad varam runāt par īpašuma tiesību sociālo izpratni, kur sociālās normas ir tikpat būtiskas kā formālas juridiskas īpašuma tiesības. Sociālās normas par resursu lietošanu pie tam ir mainīgas atbilstošās situācijās (Bollier, 2014, loc. 1209). Boljērs arī uzsver, ka īpašumtiesību jēdziens ir elastīgs un pielāgojams reālām praksēm (Bollier, 2014, loc. 1217), kā arī tās ir saistītas ar lietošanas tiesībām. Tāpēc īpašuma tiesības varam uzskatīt gan kā sociāli veidotas un īstenotas, gan, protams, juridiski pamatotas.

Īpašumtiesību sociāla izpratne arī ietver (zemes, meža utt.) īpašnieku atbildību un skatījumu ne tik daudz par pārvaldīšanu vai menedžēšanu, bet stjuarta lomu, kur nevis zeme pieder īpašniekiem, bet īpašnieki pieder zemei (skatīt arī Bollier, 2014, loc. 1271).

Iepriekš minētais nenozīmē rosinājumu neievērot valstī noteikto likumdošanu vai nepieciešamās birokrātiskās procedūras. Tas drīzāk nozīmē birokrātisko procedūru pielāgošanu atbilstošām situācijām, kurās tiek ņemta vērā dabas resursu apsaimniekošanas vai lietošanas dinamika noteiktās kopienās.

Mūsu projekta gaitā mēs varam runāt par šādām plašākām vai šaurākām kopienām:

- **Latvijas iedzīvotāji, iedzīvotāji reģionos**
- **Gaujas Nacionālajā parkā dzīvojošie iedzīvotāji**
- **Gaujas Nacionālajā parkā darbojošies aģenti – vietējie iedzīvotāji, uzņēmēji, tūristi utt.**
- **Bioloģiskie lauksaimnieki Latvijā un noteiktās vietās (GNP)**

[LOGS 2. Kopīgo resursu situācijas]

R1.

(Resursu) pilnveidošana ir ticami iespējama

R2.

Resursu kvalitātes un kvantitātes indikatori, kas nodrošina ticamu informāciju par to stāvokli

R3.

Paredzamība. Resursu izmantojamība (piemēram, mežizstrādē, zvejniecībā, makšķerēšanā utt.) ir relatīvi paredzama

R4.

Resursu telpiskā atrašanās, apgabals un apjoms

Kopīgo resursu lietošanas pazīmes

- A1.** Galvenais nodrošinājums. Vai īpašums ir galvenais iztikas avots
- A2.** Kopēja izpratne – par R1 līdz R4 punktiem
- A3.** Lietotājiem nākamo paaudžu labklājība rūp tikpat lielā mērā, kā pašreizējie ieguvumi pašiem (tātad zems, tā saucamais, diskonta līmenis)
- A4.** Uzticēšanās un savstarpējība. Savstarpējās attiecībās lietotājiem jāuzticas vienam otram
- A5.** Autonomija. Lietotāji ir spējīgi noteikti pieeju un nosacījumus bez ārēju varas institūciju lēmumiem par noteiktu lēmumu pieņemšanu un izpildi
- A6.** Iepriekšēja organizatoriska pieredze un vietējā līderība

1. Noteikumus iesaka, nosaka un īsteno resursu lietotāji
2. Atbilstību noteikumiem ir viegli monitorēt
3. Noteikumi ir izpildāmi
4. Par noteikumu neievērošanu ir iespējamas sankcijas
5. Lēmumiem ir zemas izmaksas
6. Monitorētāji un citas amatpersonas ir atbildīgas lietotājiem
7. Institūcijām, kas regulē noteikto kopējo resursu, jādarbojas dažādos līmeņos
8. Pastāv noteikumu pārskatīšanas procedūras

Socioloģe Inta Mieriņa secina, ka Ostromas pētījumi, tajā skaitā spēļu teorijas eksperimenti parāda, ka savstarpējā pazīšanās un līdzīgas pieredzes un skatījumi padara sadarbību vienkāršāku un efektīvāku. Un arī mazāku vēlmi vai iespēju iedzīvoties uz citu rēķina (Mieriņa, 2018, 20. lpp.).

Kopīgo resursu pārvaldība attiecas ne tikai uz dabas sistēmu fiziskajiem resursiem, bet, balstoties uz feminisma un marksisma ekonomiskās teorijas skatījumiem, šī perspektīva arī izskaidro duālismu starp produktīvo darbu ekonomikas sistēmā un neredzamo, finansiāli neapņēģināto reproduktīvo darbu, kas visbiežāk attiecas uz sievietēm (Federici, 2019). Tādejādi kopīgie resursi, kā Silvija Federiči (Silvia Federici) savos darbos atsaucas uz E. Ostromas oriģinālo teoriju, tiek īpaši izmantoti krīzes vai krīžu laikā. Ar kopīgajiem sociālajiem resursiem saprotot gan individuālu ģimeņu resursus, gan sociālos resursus kopienās (piemēram, Covid-19 pandēmijas laikā).

Pieeja politikas rekomendāciju veidošanā

Šajā publikācijā piedāvātas politikas rekomendācijas divos savstarpēji saistītos veidos (skat. LOGU 3),

- **Pirmkārt**, politikas rekomendācijas noteiktās dabas resursu un sociālo resursu pārvaldības jomās – lauksaimniecības politika, dabas aizsardzības politika zemes lietošanā, zemes izmantošanas un apsaimniekošanas politika,
- **Otrkārt**, šīs politikas jomas var iekļaut dažāda līmeņa politikā dabas un sociālo resursu apsaimniekošanā Latvijā – nacionālā līmenī, reģionālā līmenī, pašvaldību līmenī.

[LOGS 3. Politikas rekomendācijas]

Valsts līmeņa politika

- Lauksaimniecības politika
- Dabas aizsardzības politika zemes lietošanā
- Zemes izmantošanas un apsaimniekošanas politika

Reģionāla līmeņa politika

- Lauksaimniecības politika
- Dabas aizsardzības politika zemes lietošanā
- Zemes izmantošanas un apsaimniekošanas politika

Pašvaldības līmeņa politika

- Lauksaimniecības politika
- Dabas aizsardzības politika zemes lietošanā
- Zemes izmantošanas un apsaimniekošanas politika

Avoti politikas rekomendāciju veidošanā

- GNP iedzīvotāju aptauja par bioloģiskās un konvencionālās saimniecības uztveri (2020. gada marts, N = 200, interneta aptauja, veicējs: RAIT GROUP) (Gatavi pārmaiņām, 2020, marts).
- Eksperta intervijas un padziļinātas intervijas ar bioloģiskās lauksaimniecības ekspertiem un bioloģiskajiem lauksaimniekiem GNP (2020. gada marts).
- Līdzdalības novērojums Dabas aizsardzības plāna izstrādes sabiedriskajā apspriešanā (2020. gada februāris).
- Latvijas iedzīvotāju – GNP iedzīvotāju – aptauja par kopīgo dabas resursu pārvaldību tūrismā (2022. gada aprīlis, N = 200, telefona intervijas, veicējs: Latvijas Fakti) (Gatavi pārmaiņām, 2022b, aprīlis).
- Meža resursu lietotāju aptauja (2022. gada aprīlis, N = 300, telefona intervijas, veicējs: SKDS) (Gatavi pārmaiņām, 2022c, aprīlis).
- Fokusa grupas diskusija ar GNP tūrisma nozares pārstāvjiem (2022. gada aprīlis).
- Fokusa grupas diskusija ar meža apsaimniekošanā iesaistītiem par dabas aizsardzību mežu apsaimniekošanā, 9 dalībniekiem (2022. gada aprīlis)
 - meža īpašnieks;
 - mežsaimnieks un meža īpašnieks;
 - mednieks un meža īpašnieks;

- meža īpašnieks un darbinieks mežsaimniecības uzņēmumā;
- mežu īpašnieks un ar mežu nozari saistīts jurists;
- mežu īpašnieks;
- mežu īpašnieks un komunālo pakalpojumu veicējs;
- meža inženierijas students;
- zemnieku saimniecības pārstāvis, mežu īpašnieks, sniedz pakalpojumus mežizstrādē
- Divas ekspertu intervijas ar dabas aizsardzības speciālistiem no vides aizsardzības organizācijām (Laiks: 2022. gada aprīlis)
- Padziļinātās intervijas ar bioloģiskajiem lauksaimniekiem (2022. gada aprīlis).
- Latvijas Bioloģiskās lauksaimniecības asociācijas (LBLA) biedru kvantitatīvā aptauja (2022. gada aprīlis, N = 57) (Gatavi pārmaiņām, 2022a, aprīlis).
- Politikas dokumenti
 - GNP Dabas aizsardzības plāns (Dabas aizsardzības pārvalde, 2023)
- Sekundārie dati:
 - 2018. g. Eurobarometer 90.4 (European Commission, 2019)
 - 2019. g. Eurobarometer 92.4 (European Commission, 2020)

Rekomendācijas politikas veidos

● Lauksaimniecības politika

Nodrošināt ilgtermiņa atbalsta ietvaru tieši bioloģiskajiem lauksaimniekiem, ņemot vērā, ka:

- Bioloģiskie lauksaimnieki savā saimnieciskajā darbībā nākotnē izaicinājumus saista pārsvarā ar praktisku un ekonomisku jautājumu risināšanu. Viņi min, ka saimniekošanu nākotnē īstenos vidi saudzējošas lauksaimniecības darbības veidā, mazinot lauksaimniecība izmantojamo ķīmikāliju lietošanas apjomu, un mazāk apzinās iespējamās izmaiņas saimnieciskajā darbībā klimata pārmaiņu ietekmē.

- Tomēr nav skaidras atbildes par pašreizējo un nākotnes risku apzināšanos un iespējamiem rīcības modeļiem klimata pārmaiņu rezultātā. No aptaujas anketas datiem par jautājumu, vai bioloģiskie lauksaimnieki ir apsvēruši iespēju mainīt savu darbības profilu vai vispār atteikties no tā, noskaidrojās, ka biežākās atbildes bija, ka lauksaimnieks jau ir mainījis darbības profilu, pieļauj iespēju pārtraukt saimniecisko darbību un pieļauj iespēju atteikties no bioloģiskās saimniekošanas.

● Dabas aizsardzības politika noteiktās zemes lietošanas kategorijās un zemes lietošanas veidos

(atbilstoši MK noteikumiem Nr. 562 (Ministru kabinets, 2017))

- Līdzīgi kā sociālās labklājības politikā, kur sociāli neaizsargātas grupas (seniori, bezdarbnieki utt.) saņem pabalstus, varētu veidot vides labklājības politiku, kur dabas resursu (meži, lauksaimniecības zemes, purvi utt.) īpašnieki saņemtu finansējumu – **vides pabalstu** – trastu vai citādu finanšu instrumentu veidā par dabas aizsardzību vai bioloģiskās daudzveidības saglabāšanu kaut vai tikai tāpēc, ka viņiem pieder zemes vai meža īpašums, kurā ir nozīmīgi biotopi.

NB!

Tas, ka cilvēkam pieder īpašums (mežs, zeme) automātiski nenozīmē, ka jāveic vai būtu jāveic saimnieciskā darbība. Tātad saimnieciskās darbības adekvāta kompensēšana jāskata kontekstā ar potenciālajiem riskiem, piemēram, intensīva un plaša resursu izguve, ko radītu resursu īpašnieki, ja tiem nav vai nebūtu apgrūtinājumi īstenot saimniecisko darbību. Tas gan rada vairākus būtiskus diskusijas jautājumus:

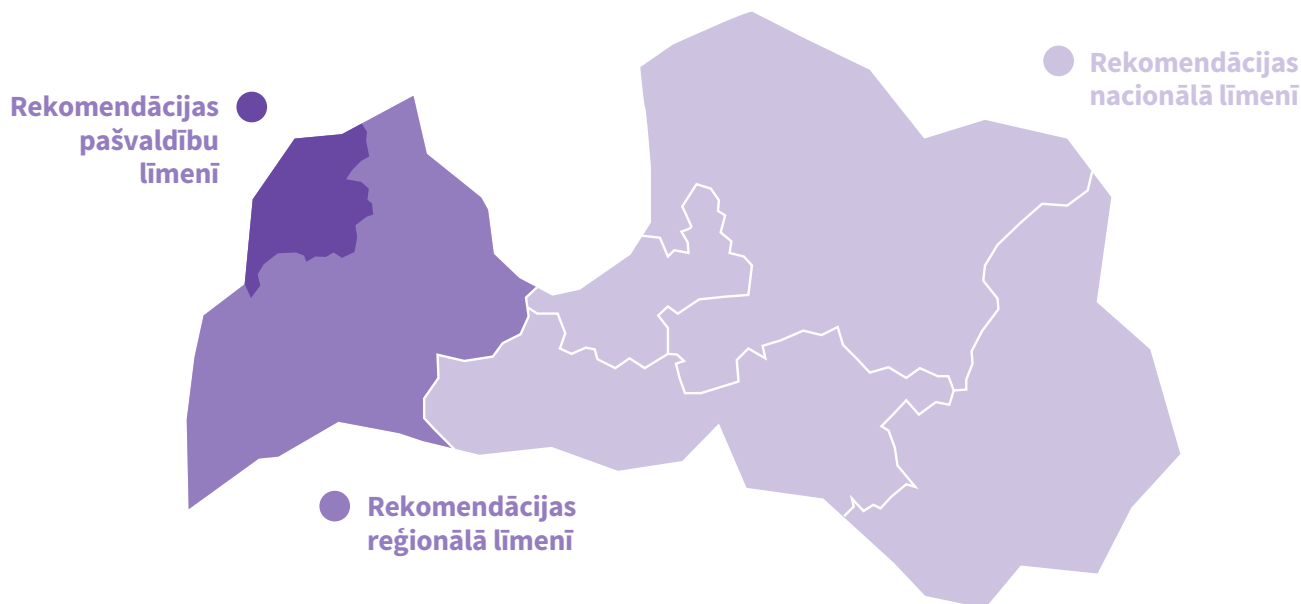
- **Pirmkārt**, vai pastāv kāds “sociālais kontrakts” jeb vienošanās par sabiedrisko vai kopīgo labumu? Pretējā gadījumā varētu pieņemt, ka varētu būt sarežģīti juridiski kāzusi iespējami, kurus virzītu saimnieciski aktīvie zemju īpašnieki gadījumos, ja tie ir neapmierināti ar institūcijām, kuru kompetencē ietilpst liegumu izveide.

- **Otrkārt**, kad meža īpašnieki tiek sodīti, viņi uzsver arī, ka tiesas spriedumi balstās uz to, ka īpašniekiem it kā naudas pietiek. Apskatot apsaimniekošanu un liegumus, tiek konstatēts, ka valsts nepalīdz un zaudējumus par uzliktajiem liegumiem nesedz, jo, neraugoties uz reālo situāciju, tiek uzskatīts, ka meža īpašnieki ir labi nodrošināti.

- Vides pabalsts attiektos uz nelielu privāto dabas resursu īpašniekiem, kuri neveic saimniecisko darbību vai veic nelielu saimniecisko darbību (ar noteiktu gada apgrozījumu).
- Saņemtais finansējums (vides pabalsts) par dabas aizsardzību vai bioloģiskās daudzveidības saglabāšanu ne obligāti būtu īstenojams pabalstu veidā no nodokļu maksātājiem, bet, piemēram, trastu kā finanšu instrumenta veidā, kuru finansējumu veidotu pēc principa “piesārņotājs maksā”, t.sk.:
 - Mežu gadījumā – intensīva mežizstrāde “maksā”
 - Lauksaimniecības gadījumā – lieli zemju īpašnieki vai īpašnieki ar lielu finanšu apgrozījumu “maksā”
- Vides pabalsta veidošanā varētu iesaistīt ar valstij piederošos dabas resursu īpašniekus, piemēram, Latvijas valsts meži.
 - Piesaistīt ES finansējumu nozīmīgu biotopu saglabāšanai, ņemot vērā ES iedzīvotāju piekrišanu, ka valstīm būtu jāiegulda vairāk finanšu bioloģiskās daudzveidības saglabāšanā [LOGS 4].
- **Neliekie privātā meža īpašnieki sagaida lielāku ieguldījumu dabas aizsardzības politikā no Latvijas valsts mežiem:**
 - Liegumi, pēc iespējas, ir jāliek uz valsts mežiem, jo tie noteiktu privāto meža īpašnieku skatījumā ir kopīgs resurss
- **Dabas aizsardzības speciālisti norāda, ka sadarbība tiek ierobežota ekonomisku interešu vadīto meža īpašnieku un valsts institūciju dēļ, kas noraida dabas aizsardzības nozīmību mežu apsaimniekošanas procesā.** No citas puses, mežu īpašniekiem ir ieteikumi sadarbības ar dabas aizsardzības institūcijām uzlabošanā:
 - Nepieciešams finansējums no valsts saistībā ar liegumiem, jāpiestrādā pie likumiem un samaksām;
 - Jāprecizē vērtības valstiskā līmenī, lai saprastu uz kuriem virzīties;
 - Nepieciešams veidot kvalitatīvu diskusiju.

Rekomendācijas politikas līmeņos

Pēc politikas rekomendācijām noteiktos dabas resursu un sociālo resursu pārvaldības jomās var formulēt dažāda līmeņa politikas dabas un sociālo resursu apsaimniekošanā Latvijā – nacionālā līmenī, reģionālā līmenī, pašvaldību līmenī. Jāpiebilst, ka reģionāla līmeņa politikas rekomendācijas ir mazāk saistītas ar noteiktiem pārvaldības līmeņiem, bet vairāk saistītas ar reģionālu specifiku dabas un sociālo resursu pārvaldībā.



Rekomendācijas nacionālā līmenī

● Atbalsts bioloģiskajai lauksaimniecībai

• Atbalstu bioloģiskajai lauksaimniecībai noteikt kā prioritāti, ņemot vērā bioloģisko lauksaimnieku daudzveidību un arī bioloģiskajā lauksaimniecībā iesaistīto aģentu daudzveidību, videi draudzīgu saimniekošanu un arī atbalsta pieprasīšanas neproaktivitāti, t.sk. ņemot vērā šādas pētījumu atziņas:

- Bioloģiskajā lauksaimniecībā ir iesaistīti daudz aģentu – cilvēki kā indivīdi, valsts pārvalde, privātie uzņēmumi, daba, klimats, dzīvnieki, lauksaimniecības tehnika u.c. Visi aģenti savā starpā mijiedarbojas tīklos, veidojot un pārveidojot zināšanas par bioloģiskās saimniekošanas praksēm.
- Pašreizējo un nākotnes risku mazināšanai bioloģiskie lauksaimnieki izmanto bioloģiskajai saimniekošanai raksturīgās zemes apstrādes metodes. Šīs metodes ir vidi saudzējošas un ilgtspējīgas, kā arī apzinās konvencionālo lauksaimniekotāju darbību radīto negatīvo ietekmi, tādejādi, bioloģiskie lauksaimnieki izmanto konkrētas tehnikas, lai uzturētu bioloģisko daudzveidību.
- Bioloģisko lauksaimnieku vērtējums par valsts atbalsta pasākumiem bija subjektīvs un pretrunīgs. Zināšanas par valsts atbalsta mehānismu veidošanos un pieejamību lauksaimniekiem nebija tik skaidras. Pēc kvantitatīvo datu analīzes varēja arī secināt, ka lielākā daļa respondentu nekad nav vērsušies pēc finansiāla atbalsta no valsts, kad ir saskārušies ar dabas katastrofu rezultātā radušajiem zaudējumiem.
- Nodrošināt situatīvi atbilstošu atbalstu bioloģiskajai lauksaimniecībai, ņemot vērā, ka:
 - Nespējot ietekmēt laika apstākļu stabilitāti, bioloģiskie lauksaimnieki ir spiesti praktiski pielāgot savu rīcību tiem apstākļiem, kuros nonāk. Šī rīcība izpaužas gan pieredzes apmaiņā ar citiem lauksaimniekiem, gan kā palīdzības/atbalsta lūgšana valsts iestādēm seku mazināšanai, gan kā lauksaimniecības dzīvnieku un sēklu šķirņu pielāgošana, tādā veida nosakot tos darbības virzienus, kuros ir spējīgi veikt savu saimniecisko darbību.

Rekomendācijas reģionālā līmenī

● **Mazināt frīraiderisma (*freeriding*) (Zobena & Felcis, 2022) jeb iedzīvošanās uz citu rēķina (Mieriņa, 2019, 13. lpp.) problēmas šādos veidos:**

- Pārskatīt esošos ierobežojumus, lai apzinātu to efektivitāti, un neefektīvos ierobežojumus uzlabot;
- Regulēt tūrisma plūsmu, dalot tūristu plūsmas pa dienām, laikiem, gadalaikiem, tūrisma objektiem;
- Pastiprināt kontroli ne tikai reālajā, bet arī virtuālajā vidē, ieviešot gan cilvēkus - inspektoros, gan arī novērošanas kameras;
- Nodrošināt aktīvāku komunikāciju un saziņas optimizāciju starp visām iesaistītajām pusēm;
- Kopīgo resursu situācijas radīšana [skat. LOGU 2]. Tas nozīmē “iesaistīto iesaistīšanu”, lai vienotos un īstenotu kopīgi pieņemtus principus. To praktiska panākšana:
 - Tūrisma jomā darbojošos (gidu, tūrisma grupu vadītāju, ekskursantu gidu utt.) ‘stjuartu’ loma – ilgtermiņa izglītošana ar praktisku piemēru, nevis didaktisku moralizēšanu vai aizliegšanu un sodīšanu;
 - Iemācīt izprast un darīt citādi, nevis aizliegt un sodīt bez pamatojuma vai ar juridiski tiesisku pamatojumu;
 - Rosināt vai veicināt “nejusties ciemiņiem”, bet klātesošiem, iesaistītiem kopīgo resursu situācijā (ekskursijā, apmeklējumā utt.), pat ja šī situācija pašiem tūristiem ir situatīva (vienreizēja, neregulāra, reizi gadā vai tamlīdzīgi).

● **Rekomendācijas no bioloģiskās lauksaimniecības produktu patēriņa iedzīvotāju vidū aptaujas:**

- Kampaņu veidā informēt par dažādu jēdzienu un apzīmējumu nozīmi, jo to lietošana un izpratne dažkārt ir kļūdaina. Šādā veidā iespējams arī popularizēt bioloģiski ražotus produktus, kā arī uzsvērt atšķirības, piemēram, bioloģiskam produktam un produktam ar “Zaļo karotīti”.

- Popularizēt ideju par dabisku minerālmēslu un pesticīdu izmantošanu. Iespējams, apgalvojumam par sintētisko minerālmēslu aizliegumu atbalsts ir mazāks, jo ir uzskats, ka lauksaimnieki nevar kontrolēt nezāles, kaitēkļus un augu slimības, neizmantojot sintētiskos minerālmēslus.

- Vairāk informēt par to, ka konvencionālā lauksaimniecība mazina bioloģisko daudzveidību, jo apgalvojumā aptaujas anketā 17% respondentu atbildēja: “Grūti pateikt.”

- Svarīgi ir ne vien atbalstīt bioloģiskos lauksaimniekus, piešķirot viņiem subsīdijas, bet arī popularizēt bioloģiski ražotu produkciju. Būtu jāuzsver konkrēti aspekti bioloģiski ražotajā produkcijā (it īpaši tas, ka produkts nesatur ģenētiski modificētus organismus, ir ražots Latvijā un visas izejvielas iegūtas Latvijā). Tādā veidā var palielināt pieprasījumu pēc šādiem produktiem, kas savukārt stimulētu lauksaimniekus ražot šādu produkciju.

- Vajadzētu atbalstīt bioloģiskos lauksaimniekus, ieviešot nodokli pēc principa “piesārņotājs maksā”, tādējādi palielinot bioloģisko produktu konkurētspēju tirgū.

- **Rekomendācijas no GNP iedzīvotāju aptaujām GNP iedzīvotāju kopienas stiprināšanai**

- Rosināt GNP iedzīvotājus iesaistīties ne tikai individuālā, bet arī kolektīvā, kā piemēram, NVO, brīvprātīgās organizācijas u.c., līmenī. Tas nostiprinātu arī savstarpējās atbildības sajūtu, kas parādās no GNP iedzīvotāju aptaujas (skatīt pielikuma 2.punktu).

Rekomendācijas pašvaldību līmenī

- **Gaujas Nacionālā parkā esošajām pašvaldībām, kuras piedalījušās bioreģiona izveides Gaujas Nacionālajā parkā aktivitātēs un parakstījušās labas gribas memorandu par bioreģiona izveidi Gaujas Nacionālajā parkā (Dabas aizsardzības pārvalde, 2023b; Valmieras novada pašvaldība, 2023), turpināt iesāktos darbus un virzību bioreģiona nostiprināšanai, tajā skaitā:**

- Siguldas novada pašvaldība
- Cēsu novada pašvaldība
- Valmieras novada pašvaldība

- **Gaujas Nacionālā parkā esošajām pašvaldībām ierosinājumi no GNP iedzīvotāju aptaujas un diskusijām:**

- Pastiprināt ierobežojumus saistībā ar atkritumu izmešanu;
- Komunicēt ar GNP iedzīvotājiem un ņemt vērā iedzīvotāju ieteikumus Dabas aizsardzības plāna (turpmāk tekstā - DAP) izstrādes laikā. Piemēram, veidojot informatīvus izbraukumus;
 - Radīt apstākļus, lai veicinātu tūristu vēlmi pārvietoties ar nemotorizētiem transportlīdzekļiem, piemēram, nodrošinot ērtu sabiedriskā transporta pieejamību;
 - Mobilās aplikācijas, jaunu drukātu un digitalizētu uzskates materiālu izveide, kur būtu pieejama informācija par tūrisma vai pārgājienu maršrutiem.

Autoru kolektīvs (alfabēta secībā):

© Elgars Felcis, Renārs Felcis,
Weronika Felcis, Jurijs Ņikišins,
Ieva Strode, Aija Zobena, 2023
© Latvijas Universitāte, 2023

Pētnieciskais projekts: Gatavi pārmaiņām? Kopīgo dabas resursu ilgtspējīga pārvaldība

Projekta Nr.: lzp-2019/1-0319

Finansējošā institūcija: Latvijas Zinātnes padome

Pielikums: iedzīvotāju aptauju dati

Šīm rekomendācijām pielikumā pievienoti rekomendāciju izklāstam būtiskākie papildinājumi no sekundārajiem datiem - iedzīvotāju aptauju datiem par šādām tēmām:

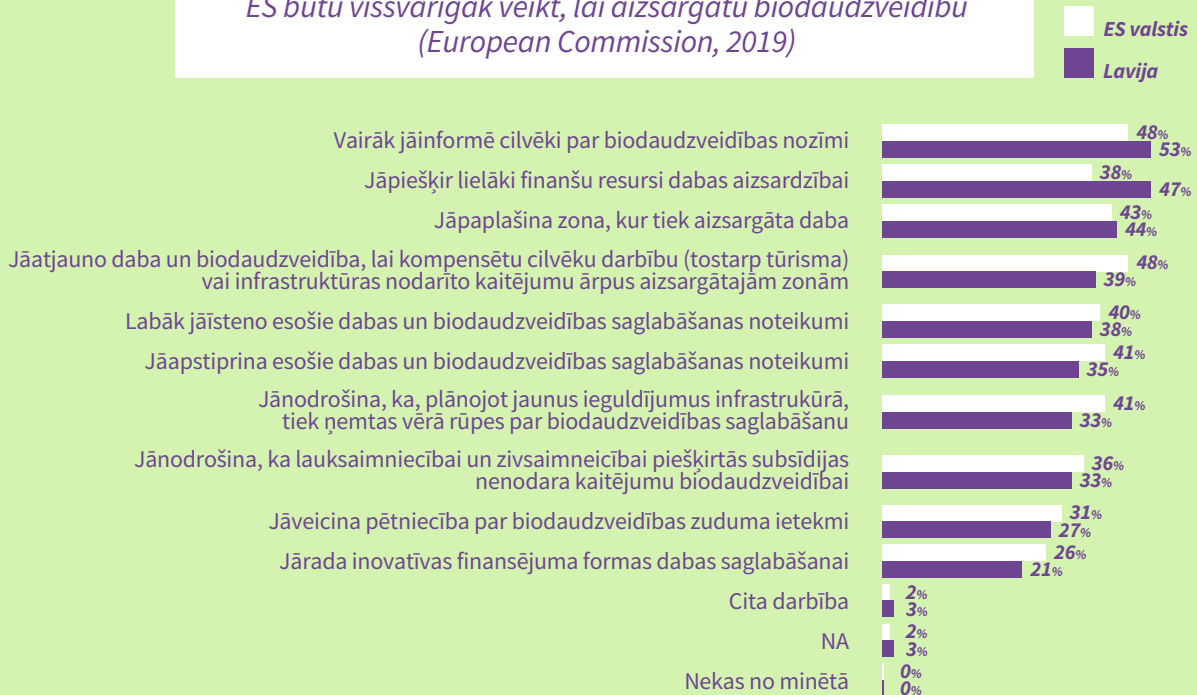
● Vērtējums par bioloģiskās daudzveidības saglabāšanas un vides aizsardzības risinājumiem

Ņemot vērā potenciāli utilitāru pieeju vides problēmu risinājumos, vērtējumā par bioloģiskās daudzveidības saglabāšanas un vides aizsardzības risinājumiem tiek vērtēts ES iedzīvotāju un Latvijas iedzīvotāju skatījums, pieņemot, ka finanšu rīki varētu potenciāli šķīst pievilcīgāki risinājuma līdzekļi Latvijas iedzīvotājiem.

Eiropas Savienības 2018. g. iedzīvotāju aptaujā Eurobarometer 90.4 (European Commission, 2019) vairākatbilžu jautājumā par veicamajām darbībām biodaudzveidības aizsardzībā [skat. LOGS 4] Latvijas iedzīvotāji proporcionāli biežāk (47%) piekrīt, ka tas, ko ES varētu darīt, būtu piešķirt lielākus finanšu resursus dabas aizsardzībai. Cilvēku ietekmes kompensēšana ar dabas atjaunošanu, savukārt, ir izteiktāki biežāk minēts risinājums no ES iedzīvotājiem (47%), kamēr Latvijas iedzīvotāju vidū šis ierosinājums ir retāk minēts (39%). Kopumā informēšana par biodaudzveidības nozīmi ir biežāk minētā darbība, ko ES iedzīvotāju (48%) un tajā skaitā Latvijas iedzīvotāju (53%) skatījumā varētu veikt Eiropas Savienība.

[LOGS 4. ES veicamās darbības biodaudzveidības aizsardzībā ES iedzīvotāju valstu vērtējumā]

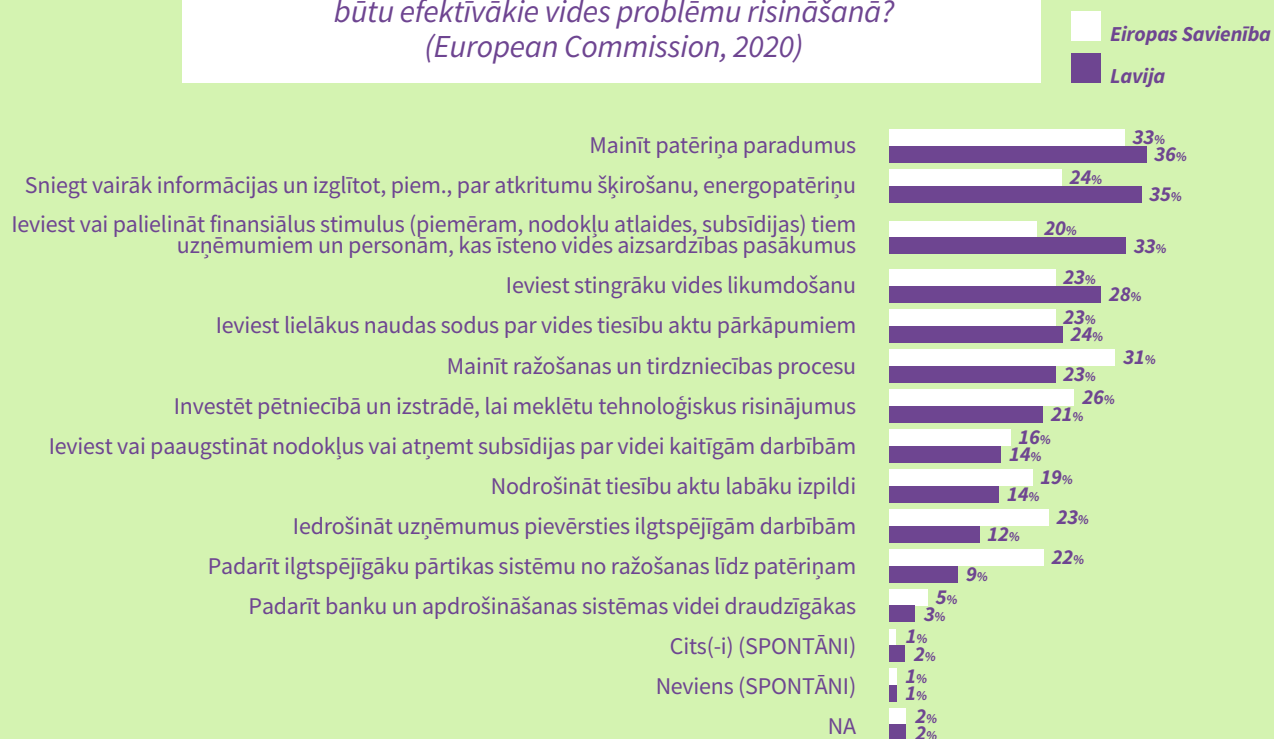
Lūdzu, sakiet, kuru(-as) no šīm darbībām, ja tāda(-s) vispār ir, ES būtu vissvarīgāk veikt, lai aizsargātu biodaudzveidību (European Commission, 2019)



Eiropas Savienības 2019. g. iedzīvotāju aptaujā Eurobarometer 92.4 (European Commission, 2020) vairākatbilžu jautājumā par efektīvākajiem veidiem vides problēmu risināšanā [skat. LOGU 5]. Ja proporcionāli lielāka daļa Eiropas Savienības iedzīvotāju kopumā atbalsta dažādus sistēmiskus risinājumus, piemēram, ražošanas procesu maiņu vai investīcijas tehnoloģiskos risinājumos, vai kopumā pievērsties uzņēmumu līmeņa jautājumiem, tad Latvijas iedzīvotāji proporcionāli biežāk norādījuši informācijas jautājumus un finanšu stimulus (atbildes formulējums: “lieviet vai palielināt finansiālus stimulus (piemēram, nodokļu atlaides, subsīdijas) tiem uzņēmumiem un personām, kas īsteno vides aizsardzības pasākumus”) (33%). Tiesa, visbiežāk minētais atbilžu variants bija “patēriņa paradumu maiņa”.

[LOGS 5. Efektīvākie veidi vides problēmu risināšanā]

Kuri no minētajiem veidiem, Jūsaprāt, būtu efektīvākie vides problēmu risināšanā? (European Commission, 2020)



● GNP iedzīvotāju iesaiste un attieksme pret dabas aizsardzību un vietējās, reģionālās kopienas attiecībām (Gaujas Nacionālā parka iedzīvotāju aptauja (Gatavi pārmaiņām, 2022b))

2022. gadā veiktajā GNP iedzīvotāju aptaujas anketā (Gatavi pārmaiņām, 2022b) arī tika iekļauts jautājumu bloks, kurā respondentiem bija jāatbild, cik lielā mērā nosauktās personas vai institūcijas ir vai nav atbildīgas par dabas un kultūras mantojuma vērtību saglabāšanu GNP. Atbilžu variantu “pilnībā atbildīgs” respondenti atzīmēja par šādiem variantiem:

- pašvaldības – 56%;
- valsts institūcijas – 68%;
- es pats – 72%;
- vietējās kopienas – 64%;
- brīvprātīgie un NVO – 44%.

Respondentiem tika lūgts norādīt, vai pēdējo 12 mēnešu laikā viņi ir nodarbojušies ar minētajām sociālajām un pilsoniskajām aktivitātēm. NVO iesaistījušies 15% respondentu, brīvprātīgajā darbā – 18%, politiskajā partijā – 6% respondentu. Visvairāk – 61% – respondentu atbildēja, ka pēdējo 12 mēnešu laikā iesaistījušies sabiedriskajās aktivitātēs.

Izmantotās literatūras saraksts

Bollier, D. (2014). *Think Like a Commoner. A Short Introduction to the Life of the Commons*. New Society Publishers [Kindle Edition]. ISBN: 9780865717688.

Dabas aizsardzības pārvalde. (2023a, 21. jūlijs). Apstiprināts Gaujas Nacionālā parka dabas aizsardzības plāns laika posmam no 2023. gada līdz 2035. gadam. Izgūts no: <https://www.daba.gov.lv/lv/jaunums/apstiprinats-gaujas-nacionala-parka-dabas-aizsardzibas-plans-laika-posmam-no-2023-gada-lidz-2035-gadam>

Dabas aizsardzības pārvalde. (2023b, 26. oktobris). Dabas aizsardzības pārvalde pievienojas labas gribas memorandumam par bioreģiona izveidi Gaujas Nacionālajā parkā. Izgūts no: <https://www.daba.gov.lv/lv/jaunums/dabas-aizsardzibas-parvalde-pievienojas-labas-gribas-memorandumam-par-bioregiona-izveidi-gaujas-nacionalaja-parka>

Dolšak & E. Ostrom (Eds.), (2003). *The Commons in the New Millennium. Challenges and Adaptations*. Cambridge, Massachusetts: The MIT Press.

European Commission. (2019). Eurobarometer 90.4, 2018. *GESIS Data Archive, Cologne*. ZA7556 Data file Version 2.0.0, <https://doi.org/10.4232/1.13326>.

European Commission. (2020). Eurobarometer 92.4, 2019. *GESIS Data Archive, Cologne*. ZA7602 Data file Version 1.0.0, <https://doi.org/10.4232/1.13652>.

Federici, S. (2019). *Re-Enchanting the World Feminism and the Politics of the Commons*. Oakland, CA: PM Press.

Gatavi pārmaiņām. (2020, marts). *Socioloģiskā aptauja "GNP iedzīvotāju aptauja par bioloģiskās un konvencionālās saimniekošanas uztveri"*. Rīga: tirgus pētījumu uzņēmums RAIT GROUP.

Gatavi pārmaiņām. (2022a, aprīlis). *Latvijas Bioloģiskās lauksaimniecības asociācijas biedru kvantitatīvā aptauja*. Rīga: LU SZF.

Gatavi pārmaiņām. (2022b, aprīlis). *Socioloģiskā aptauja "Latvijas iedzīvotāju – GNP iedzīvotāju aptauja par kopīgo dabas resursu pārvaldību tūrismā"*. Rīga: tirgus un sociālo pētījumu centrs "Latvijas Fakti".

Gatavi pārmaiņām. (2022c, aprīlis). *Socioloģiskā aptauja "Meža resursu lietotāju aptauja"*. Rīga: pētījumu centrs SKDS.

Mieriņa, I. (Galv.red.) (2019). *Latvija. Pārskats par tautas attīstību 2017/2018. Sabiedriskā labuma radišana un kolektīvo resursu nosargāšana Latvijā*. Galv. red. Inta Mieriņa. Rīga: LU Sociālo un politisko pētījumu institūts, 2019, 164 lpp., il., tab., kartes. ISBN 978-9934-18-435-2

Ministru kabinets. (2017). Ministru kabineta 2007. gada 21. augusta noteikumi Nr. 562 "Noteikumi par zemes lietošanas veidu klasifikācijas kārtību un to noteikšanas kritērijiem". <https://likumi.lv/ta/id/162207>

Valmieras novada pašvaldība. (2023, 26. oktobris). Parakstīts labas gribas memorands par bioreģiona izveidi Gaujas Nacionālajā parkā. Izgūts no: <https://lvportals.lv/dienaskartiba/356459-parakstits-labas-gribas-memorands-par-bioregiona-izveidi-gaujas-nacionalaja-parka-2023>

Zobena, A. & Felcis, R. (red.). (2022). *Kopīgo resursu pārvaldība krīžu saplūšanas laikā*. Rīga: LU Akadēmiskais apgāds, 2022. 184 lpp.